

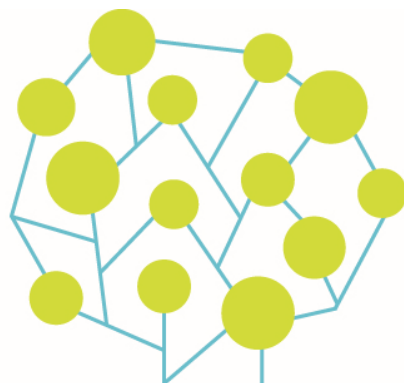
# CONCOURS

BROCHURE D'INFORMATION

Filière technique

Catégorie C

Adjoint technique territorial principal de  
2<sup>ème</sup> classe



## REFERENCES

- Décret n°2006-1691 du 22 décembre 2006 portant statut particulier du cadre d'emplois des adjoints techniques territoriaux
- Décret n° 2007-108 du 29 janvier 2007 fixant les modalités d'organisation des concours pour le recrutement des adjoints techniques territoriaux principaux de 2<sup>ème</sup> classe
- Arrêté du 29 janvier 2007 fixant la liste des options pour les concours d'adjoints techniques principaux de 2<sup>ème</sup> classe
- Décret n° 2016-1372 du 12 octobre 2016 modifiant, pour la fonction publique territoriale, certaines dispositions générales relatives aux fonctionnaires de catégorie C et divers statuts particuliers de cadres d'emplois de fonctionnaires de catégorie C et B

## MISSIONS

Les adjoints techniques territoriaux sont chargés de tâches techniques d'exécution.

Ils exercent leurs fonctions dans les domaines du bâtiment, des travaux publics, de la voirie et des réseaux divers, des espaces naturels et des espaces verts, de la mécanique et de l'électromécanique, de la restauration, de l'environnement et de l'hygiène, de la logistique et de la sécurité, de la communication et du spectacle, de l'artisanat d'art.

Ils peuvent également exercer un emploi :

- 1° D'égoutier, chargé de maintenir les égouts, visitables ou non, dans un état permettant l'écoulement des eaux usées ;
- 2° D'éboueur ou d'agent du service de nettoyage chargé de la gestion et du traitement des ordures ménagères ;
- 3° De fossoyeur ou de porteur chargé de procéder aux travaux nécessités par les opérations mortuaires ;
- 4° D'agent de désinfection chargé de participer aux mesures de prophylaxie des maladies contagieuses, notamment par la désinfection des locaux et la recherche des causes de la contamination.

Ils peuvent également assurer la conduite de véhicules, dès lors qu'ils sont titulaires du permis de conduire approprié en état de validité. Ils ne peuvent toutefois se voir confier de telles missions qu'après avoir subi avec succès les épreuves d'un examen psychotechnique, ainsi que des examens médicaux appropriés. Un arrêté du ministre chargé des collectivités territoriales fixe les conditions dans lesquelles ont lieu ces examens.

Ils peuvent également exercer des fonctions de gardiennage, de surveillance ou d'entretien dans les immeubles à usage d'habitation relevant des collectivités territoriales et de leurs établissements publics ainsi que des abords et dépendances de ces immeubles. Leurs missions comportent aussi l'exécution de tâches administratives, pour le compte du bailleur, auprès des occupants des immeubles et des entreprises extérieures. A ce titre, ils peuvent être nommés régisseurs de recettes ou régisseurs d'avance et de recettes. Ils concourent au maintien de la qualité du service public dans les ensembles d'habitat urbain par des activités d'accueil, d'information et de médiation au bénéfice des occupants et des usagers.

Ils peuvent également exercer leurs fonctions dans les laboratoires d'analyses médicales, chimiques ou bactériologiques.

Lorsqu'ils sont titulaires d'un grade d'avancement, les adjoints techniques territoriaux peuvent assurer la conduite de poids lourds et de véhicules de transport en commun.

Les agents relevant du grade d'adjoint technique territorial sont appelés à exécuter des travaux techniques ou ouvriers.

Ils peuvent être chargés de la conduite d'engins de traction mécanique ne nécessitant pas de formation professionnelle et être chargés de la conduite de véhicules de tourisme ou utilitaires légers, dès lors qu'ils sont titulaires du permis approprié en état de validité.

Les adjoints techniques territoriaux peuvent assurer à titre accessoire la conduite de poids lourds et de véhicules de transport en commun nécessitant une formation professionnelle.

Ils peuvent être chargés de l'exécution de tous travaux de construction, d'entretien, de réparation et d'exploitation du réseau routier départemental ainsi que des travaux d'entretien, de grosses réparations et d'équipement sur les voies navigables, dans les ports maritimes, ainsi que dans les dépendances de ces voies et ports.

Ils peuvent en outre être chargés de seconder les techniciens paramédicaux territoriaux ou, le cas échéant, les ingénieurs chimistes, médecins, biologistes, pharmaciens ou vétérinaires dans les tâches matérielles et les préparations courantes nécessitées par l'exécution des analyses.

Pour exercer les fonctions d'agent de désinfection chargé de participer aux mesures de prophylaxie des maladies contagieuses, ils doivent avoir satisfait à un examen d'aptitude. Un arrêté du ministre chargé des collectivités territoriales fixe les modalités d'organisation ainsi que la nature des épreuves de cet examen

## **CONDITIONS GÉNÉRALES POUR AVOIR LA QUALITÉ DE FONCTIONNAIRE**

Ces conditions sont au nombre de 5 :

1. posséder la nationalité française ou celle de l'un des autres États membres de l'Union Européenne ou d'un autre État partie à l'accord sur l'Espace Economique Européen,
2. jouir de ses droits civiques dans l'État dont on est ressortissant,
3. ne pas avoir subi une condamnation incompatible avec l'exercice des fonctions,
4. être en position régulière au regard des obligations de service national de l'État dont on est ressortissant,
5. remplir les conditions d'aptitude physique exigées pour l'exercice des fonctions.

## **CONDITIONS D'ACCES AU CONCOURS**

Le concours d'accès au grade d'adjoint technique territorial principal de 2<sup>ème</sup> classe est ouvert dans l'une ou plusieurs des spécialités suivantes :

- 1) Bâtiment, travaux publics, voirie et réseaux divers ;
- 2) Espaces naturels, espaces verts ;
- 3) Mécanique, électromécanique ;
- 4) Restauration ;
- 5) Environnement, hygiène ;
- 6) Communication, spectacle ;
- 7) Logistique et sécurité ;
- 8) Artisanat d'art ;
- 9) Conduite de véhicules.

## Concours externe

Ouvert aux candidats titulaires :

- d'un titre ou diplôme à finalité professionnelle classé au moins au niveau V de la nomenclature du répertoire national des certifications professionnelles,
- ou d'une qualification reconnue comme équivalente dans les conditions fixées par le décret n° 2007-196 du 13 février 2007 correspondant à l'une des spécialités ouvertes.

### Demande d'équivalence de diplôme

Si vous justifiez d'un titre ou diplôme obtenu en France ou délivré dans un État autre que la France, d'un niveau similaire ou différent de celui requis, et, le cas échéant, si vous avez une expérience professionnelle en complément ou en l'absence de tout diplôme, vous pouvez demander une équivalence de diplôme ou d'expérience (procédures R.E.D. et R.E.P.).

Pour cela, vous devez sans attendre la période d'inscription vous adresser au :

Centre National de la Fonction Publique Territoriale  
Secrétariat de la Commission nationale d'équivalence de diplôme  
80 rue de Reuilly  
CS 41232  
75578 Paris Cedex 12  
[www.cnfpt.fr](http://www.cnfpt.fr)

Autres informations sur le dispositif dérogatoire relatif aux équivalences de diplômes précitées:

Décisions de la commission :

- Les décisions sont communiquées directement aux candidats.
- La décision favorable de la commission reste valable pour toute demande d'inscription lors d'un concours ultérieur pour lequel la même condition de qualification est requise (si aucune modification législative ou réglementaire n'a remis en cause l'équivalence accordée).
- Une décision défavorable empêche le candidat pendant 1 an (à compter de la notification de la décision défavorable) de représenter une demande d'équivalence pour le même concours ou tout autre concours pour lequel la même condition de qualification est requise.

Important :

- Effectuer une demande d'équivalence de diplôme ne dispense en aucun cas des démarches d'inscription à un concours.
- Les demandes d'équivalence adressées auprès de la commission peuvent être effectuées tout au long de l'année (délai moyen pour le traitement d'un dossier : 3 à 4 mois).

Attention : la décision favorable de la commission doit être produite par le candidat au plus tard le jour de la première épreuve. Dans l'hypothèse où le candidat serait dans l'impossibilité de la fournir dans les délais, son inscription ne pourrait être validée et celui-ci ne pourrait être admis à concourir qu'à une session suivante du concours.

### Dispenses de conditions de diplôme

- les mères et pères d'au moins 3 enfants qu'ils élèvent ou ont élevés effectivement,
- les sportifs de haut niveau figurant sur la liste publiée l'année du concours par le Ministre chargé des Sports.

## Concours interne

Ouvert aux fonctionnaires et agents non titulaires de la fonction publique de l'Etat, de la fonction publique territoriale et de la fonction publique hospitalière, ainsi qu'aux agents en fonction dans une organisation internationale. Les candidats doivent justifier au 1<sup>er</sup> janvier de l'année du concours d'une année au moins de services publics effectifs, compte non tenu des périodes de stage ou de formation dans une école ou un établissement ouvrant accès à un grade de la fonction publique.

## Troisième Concours

Ouvert aux candidats justifiant de l'exercice, pendant une durée de 4 ans au moins :

- d'une ou de plusieurs activités professionnelles, quelle qu'en soit la nature,
- d'un ou de plusieurs mandats de membre d'une assemblée élue d'une collectivité territoriale,
- ou d'une ou de plusieurs activités en qualité de responsable, y compris bénévole, d'une association.

La durée de ces activités ou mandats ne peut être prise en compte que si les intéressés n'avaient pas, lorsqu'ils les exerçaient, la qualité de fonctionnaire, de magistrat, de militaire ou d'agent public.

Toutefois, cette règle ne fait pas obstacle à ce que les activités syndicales des candidats soumis à l'article 23 bis de la loi n° 83-634 du 13 juillet 1983 portant droits et obligations des fonctionnaires soient prises en compte pour l'accès à ces concours.

La durée du contrat d'apprentissage et celle du contrat de professionnalisation sont décomptées dans le calcul de la durée d'activité professionnelle exigée pour se présenter au troisième concours.

## NATURE DES EPREUVES

CONCOURS EXTERNE	CONCOURS INTERNE	TROISIEME CONCOURS
<b>EPREUVE D'ADMISSIBILITE</b>		
Vérification, au moyen d'une série de questions à réponses courtes ou de tableaux ou graphiques à constituer ou compléter, des connaissances théoriques de base du candidat dans la spécialité au titre de laquelle il concourt. (durée : 1 heure ; coefficient 2)		
<b>EPREUVES D'ADMISSION</b>		
1° Entretien dans l'option choisie par le candidat, lors de son inscription, au sein de la spécialité dans laquelle il concourt. Cet entretien vise à permettre d'apprécier les connaissances et les aptitudes du candidat ainsi que sa motivation à exercer les missions dévolues aux membres du cadre d'emplois. (durée : 15 minutes ; coefficient 3)  2° Interrogation orale destinée à vérifier les connaissances du candidat, d'une part, en matière d'hygiène et de sécurité et, d'autre part, de l'environnement institutionnel et professionnel dans lequel il est appelé à exercer ses fonctions. (durée : 15 minutes ; coefficient 2)	1° Epreuve pratique dans l'option choisie par le candidat, lors de son inscription, au sein de la spécialité dans laquelle il concourt. Elle consiste en l'accomplissement d'une ou de plusieurs tâches se rapportant à la maîtrise des techniques et des instruments que l'exercice de cette option implique de façon courante. La durée de l'épreuve est fixée par le jury en fonction de l'option. Elle ne peut être inférieure à 1 heure ni excéder 4 heures (coefficient 3)  2° Entretien portant sur l'expérience, les aptitudes et la motivation du candidat. Cet entretien a pour point de départ des questions sur les méthodes mises en œuvre par le candidat au cours de l'épreuve pratique, notamment en matière d'hygiène et de sécurité. (durée : 15 minutes ; coefficient 3)	1° Epreuve pratique dans l'option choisie par le candidat, lors de son inscription, au sein de la spécialité dans laquelle il concourt. Elle consiste en l'accomplissement d'une ou de plusieurs tâches se rapportant à la maîtrise des techniques et des instruments que l'exercice de cette option implique de façon courante. La durée de l'épreuve est fixée par le jury en fonction de l'option. Elle ne peut être inférieure à 1 heure ni excéder 4 heures (coefficient 3)  2° Entretien débutant par un exposé par le candidat sur son expérience et sa motivation et consistant ensuite en des questions visant à permettre d'apprécier les connaissances et aptitudes ainsi que les motivations du candidat à exercer les missions dévolues aux membres du cadre d'emplois. (durée : 15 minutes ; coefficient 3)

Il est attribué à chaque épreuve une note de 0 à 20. Chaque note est multipliée par le coefficient correspondant.

Les épreuves écrites sont anonymes et font l'objet d'une double correction.

Peuvent seuls être autorisés à se présenter à l'épreuve d'admission les candidats déclarés admissibles par le jury.

Toute note inférieure à 5 sur 20 à l'une des entraîne l'élimination du candidat.

Un candidat ne peut être déclaré admis si la moyenne de ses notes aux épreuves est inférieure à 10 sur 20.

## DETAIL DES SPECIALITES ET OPTIONS

Lorsque le concours est ouvert dans plus d'une spécialité, le candidat choisit, au moment de son inscription, la spécialité dans laquelle il souhaite concourir.

Chaque spécialité comporte plusieurs options. Le choix d'une option au sein de la spécialité dans laquelle le candidat souhaite concourir doit être réalisé au moment de l'inscription parmi les options ouvertes dans la spécialité.

Aucun changement de spécialité ou d'option ne peut être opéré après la clôture des inscriptions.

### 1. Spécialité « bâtiment, travaux publics et voirie réseaux divers »

#### Options :

Plâtrier ;

Peintre, poseur de revêtements muraux ;

Vitrier, miroitier ;

Poseur de revêtements de sols, carreleur ;

Installation, entretien et maintenance des installations sanitaires et thermiques (plombier ; plombier-canalisateur) ;

Installation, entretien et maintenance « froid et climatisation » ;

Menuisier ;

Ebéniste ;

Charpentier ;

Menuisier en aluminium et produits de synthèse ;

Maçon, ouvrier du béton ;

Couvreur-zingueur ;

Monteur en structures métalliques ;

Ouvrier de l'étanchéité et isolation ;

Ouvrier en VRD ;

Paveur ;

Agent d'exploitation de la voirie publique ;

Ouvrier d'entretien des équipements sportifs ;

Maintenance des bâtiments (agent polyvalent) ;

Dessinateur ;

Mécanicien tourneur-fraiseur ;

Métallier, soudeur ;

Serrurier, ferronnier.

### 2. Spécialité « espaces naturels, espaces verts »

#### Options :

Productions de plantes : pépinières et plantes à massif ; floriculture ;

Bûcheron, élagueur ;

Soins apportés aux animaux ;

Employé polyvalent des espaces verts et naturels.

### 3. Spécialité « mécanique, électromécanique »

#### Options :

Mécanicien hydraulique ;

Electrotechnicien, électromécanicien ;

Electronicien (maintenance de matériel électronique) ;

Installation et maintenance des équipements électriques.

## 4. Spécialité « restauration »

### Options :

Cuisinier ;  
Pâtissier ;  
Boucher, charcutier ;  
Opérateur transformateur de viandes ;  
Restauration collective : liaison chaude ; liaison froide (hygiène et sécurité alimentaire).

## 5. Spécialité « environnement, hygiène »

### Options :

Propreté urbaine, collecte des déchets ;  
Qualité de l'eau ;  
Maintenances des installations médico-techniques ;  
Entretien des piscines ;  
Entretien des patinoires ;  
Hygiène et entretien des locaux et espaces publics ;  
Maintenance des équipements agroalimentaires ;  
Maintenance des équipements de production d'eau et d'épuration ;  
Opérations mortuaires (fossoyeur, porteur) ;  
Agent d'assainissement ;  
Opérateur d'entretien des articles textiles.

## 6. Spécialité « communication, spectacle »

### Options :

Assistant maquettiste ;  
Conducteur de machines d'impression ;  
Monteur de film offset ;  
Compositeur-typographe ;  
Opérateur PAO ;  
Relieur-brocheur ;  
Agent polyvalent du spectacle ;  
Assistant son ;  
Eclairagiste ;  
Projectionniste ;  
Photographe.

## 7. Spécialité « logistique et sécurité »

### Options :

Magasinier ;  
Monteur, levageur, cariste ;  
Maintenance bureautique ;  
Surveillance, télésurveillance, gardiennage.

## 8. Spécialité « artisanat d'art »

### Options :

Relieur, doreur ;  
Tapissier d'ameublement, garnisseur ;  
Couturier, tailleur ;  
Tailleur de pierre ;  
Cordonnier, sellier.

## 9. Spécialité « conduite de véhicule »

### Options :

Conduite de véhicules poids lourds ;  
Conduite de véhicules de transports en commun ;  
Conduite d'engins de travaux publics ;  
Conduite de véhicules légers (catégories tourisme et utilitaires légers) ;  
Mécanicien des véhicules à moteur Diesel ;  
Mécanicien des véhicules à moteur à essence ;  
Mécanicien des véhicules à moteur GPL ou à moteur hybride ;  
Réparateur en carrosserie (carrossier, peintre).



**Ariège  
CDG 09**

4 Avenue Raoul Lafayette  
09000 FOIX  
05 34 09 32 40  
[www.cdg09.fr](http://www.cdg09.fr)

**Aude  
CDG 11**

Maison des Collectivités  
85 Avenue Claude Bernard  
CS 60050  
11890 CARCASSONNE CEDEX  
04 68 77 79 79  
[www.cdg11.fr](http://www.cdg11.fr)

**Aveyron  
CDG 12**

Immeuble « Le Sèrial »  
10 Faubourg Lo Barry,  
Saint Cyrice Etoile  
12000 RODEZ  
05 65 73 61 60

**Gard  
CDG 30**

183 Chemin du Mas Coquillard  
30900 NIMES  
04 66 38 86 98 ou  
04 66 38 86 85  
[www.cdg30.fr](http://www.cdg30.fr)

**Haute-Garonne  
CDG 31**

590 Rue Buissonnière  
CS 37666  
31676 LABEGE CEDEX  
05.81.91.93.00  
[www.cdg31.fr](http://www.cdg31.fr)

**Gers  
CDG 32**

4 Place du Maréchal Lannes  
BP 80002  
32001 AUCH CEDEX  
05 62 60 15 00  
[www.cdg32.fr](http://www.cdg32.fr)

**Hérault  
CDG 34**

Parc d'activités d'Alco  
254 rue Michel Teule  
34184 MONTPELLIER CEDEX 4  
04 67 04 38 81  
[www.cdg34.fr](http://www.cdg34.fr)

**Lot  
CDG 46**

12 Avenue Charles Pillat  
46090 PRADINES  
05 65 23 00 95  
[www.cdg46.fr](http://www.cdg46.fr)

**Lozère  
CDG 48**

11 boulevard des Capucins  
48000 MENDE  
04 66 65 30 03  
[www.cdg48.fr](http://www.cdg48.fr)

**Hautes-Pyrénées  
CDG 65**

13 rue Emile Zola  
65600 SEMEAC  
05 62 38 92 50  
[www.cdg65.fr](http://www.cdg65.fr)

**Pyrénées-Orientales  
CDG 66**

6 rue de l'Ange  
66901 PERPIGNAN CEDEX  
04 68 34 88 66  
[www.cdg66.fr](http://www.cdg66.fr)

**Tarn  
CDG 81**

188 rue de Jarlard  
81000 ALBI  
05 63 60 16 50  
[www.cdg81.fr](http://www.cdg81.fr)

**Tarn-et-Garonne  
CDG 82**

23 Bd Vincent Auriol  
82000 MONTAUBAN  
05 63 21 62 00  
[www.cdg82.fr](http://www.cdg82.fr)



## COORDINATION RÉGIONALE DES CENTRES DE GESTION DE LA FONCTION PUBLIQUE TERRITORIALE D'OCCITANIE

