

EXAMEN PROFESSIONNEL

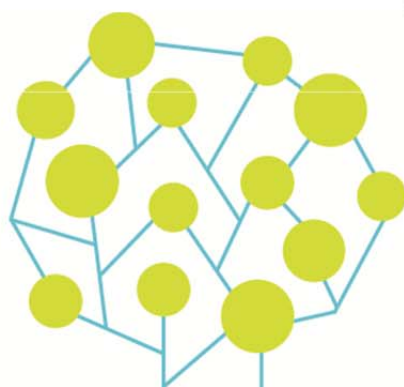
Promotion interne

BROCHURE D'INFORMATION

Filière culturelle

Catégorie B

Assistant territorial de conservation du patrimoine
et des bibliothèques principal de 2^{ème} classe



REFERENCES

- Décret n° 2010-329 du 22 mars 2010 portant dispositions statutaires communes à divers cadres d'emplois de fonctionnaires de la catégorie B de la fonction publique territoriale.
- Décret n° 2011-1642 du 23 novembre 2011 portant statut particulier du cadre d'emplois des assistants territoriaux de conservation du patrimoine et des bibliothèques.
- Décret n°2011-1879 du 14 décembre 2011 fixant les modalités d'organisation de l'examen professionnel prévu à l'article 11 du décret n°2011-1642

MISSIONS

Les membres du cadre d'emplois des assistants territoriaux de conservation du patrimoine et des bibliothèques sont affectés, en fonction de leur formation, dans un service ou établissement correspondant à l'une des spécialités suivantes :

- 1° Musée ;
- 2° Bibliothèque ;
- 3° Archives ;
- 4° Documentation.

Dans chacune de leurs spécialités, ils contribuent au développement d'actions culturelles et éducatives. Ils participent, sous l'autorité d'un supérieur hiérarchique, aux responsabilités dans le traitement, la mise en valeur, la conservation des collections et la recherche documentaire. Ils peuvent être chargés du contrôle et de la bonne exécution des travaux confiés aux fonctionnaires appartenant aux cadres d'emplois de la catégorie C ainsi que de l'encadrement de leurs équipes. Lorsqu'ils sont affectés dans les bibliothèques, ils participent à la promotion de la lecture publique.

Les titulaires des grades d'assistant de conservation principal de 2e classe et d'assistant de conservation principal de 1re classe ont vocation à occuper des emplois qui, relevant des spécialités mentionnées ci-dessus, correspondent à un niveau particulier d'expertise.

Ils participent à la conception, au développement et à la mise en œuvre des projets culturels du service ou de l'établissement.

Ils peuvent diriger des services ou des établissements lorsque la direction de ces derniers par un agent de catégorie A n'apparaît pas nécessaire. Dans les services ou établissements dirigés par des personnels de catégorie A, ils ont vocation à être adjoints au responsable du service ou de l'établissement et à participer à des activités de coordination.

CONDITIONS D'ACCES A L'EXAMEN PROFESSIONNEL

Ouvert aux fonctionnaires relevant du cadre d'emplois des adjoints territoriaux du patrimoine titulaires du grade d'adjoint du patrimoine principal de 1^{ère} classe ou d'adjoint du patrimoine principal de 2^{ème} classe, comptant au moins douze ans de services publics effectifs, dont cinq années au moins en qualité de fonctionnaire territorial dans un cadre d'emplois à caractère culturel en position d'activité ou de détachement.

EPREUVES D'ADMISSIBILITE

1 - Rédaction d'une note à l'aide des éléments contenus dans un dossier portant sur la spécialité dans laquelle le candidat se présente (durée : trois heures ; coefficient 1).

2 - Questionnaire de trois à cinq questions destinées à vérifier les connaissances du candidat dans la spécialité choisie au moment de l'inscription (durée : trois heures ; coefficient 1).

EPREUVE D'ADMISSION

Un entretien ayant pour point de départ un exposé du candidat portant sur son expérience professionnelle et comportant des questions visant à permettre d'apprécier les facultés d'analyse et de réflexion du candidat ainsi que son aptitude et sa motivation à exercer les missions incombant au cadre d'emplois (durée : vingt minutes, dont cinq minutes au plus d'exposé ; coefficient 2).

Il est attribué à chaque épreuve une note de 0 à 20. Chaque note est multipliée par le coefficient correspondant.

Peuvent seuls être autorisés à se présenter à l'épreuve d'admission les candidats déclarés admissibles par le jury.

Un candidat ne peut être déclaré admis si la moyenne des notes obtenues est inférieure à 10 sur 20.

Toute note inférieure à 5 sur 20 à l'une des épreuves d'admissibilité ou à l'épreuve d'admission entraîne l'élimination du candidat.

Ariège CDG 09

4 Avenue Raoul Lafayette
09000 FOIX
05 34 09 32 40
www.cdg09.fr

Aude CDG 11

Maison des Collectivités
85 Avenue Claude Bernard
CS 60050
11890 CARCASSONNE CEDEX
04 68 77 79 79
www.cdg11.fr

Aveyron CDG 12

Immeuble « Le Sériat »
10 Faubourg Lo Barry,
Saint Cyrice Etoile
12000 RODEZ
05 65 73 61 60

Gard CDG 30

183 Chemin du Mas Coquillard
30900 NIMES
04 66 38 86 98 ou
04 66 38 86 85
www.cdg30.fr

Haute-Garonne CDG 31

590 Rue Buissonnière
CS 37666
31676 LABEGE CEDEX
05.81.91.93.00
www.cdg31.fr

Gers CDG 32

4 Place du Maréchal Lannes
BP 80002
32001 AUCH CEDEX
05 62 60 15 00
www.cdg32.fr

Hérault CDG 34

Parcs d'activités d'Alco
254 rue Michel Teule
34184 MONTPELLIER CEDEX 4
04 67 04 38 81
www.cdg34.fr

Lot CDG 46

12 Avenue Charles Pillat
46090 PRADINES
05 65 23 00 95
www.cdg46.fr

Lozère CDG 48

11 boulevard des Capucins
48000 MENDE
04 66 65 30 03
www.cdg48.fr

Hautes-Pyrénées CDG 65

13 rue Emile Zola
65600 SEMEAC
05 62 38 92 50
www.cdg65.fr

Pyrénées-Orientales CDG 66

6 rue de l'Ange
66901 PERPIGNAN CEDEX
04 68 34 88 66
www.cdg66.fr

Tarn CDG 81

188 rue de Jarlard
81000 ALBI
05 63 60 16 50
www.cdg81.fr

Tarn-et-Garonne CDG 82

23 Bd Vincent Auriol
82000 MONTAUBAN
05 63 21 62 00
www.cdg82.fr



COORDINATION RÉGIONALE DES CENTRES DE GESTION DE LA FONCTION PUBLIQUE TERRITORIALE D'OCCITANIE

